

# Visie document Combinatiefuncties Brede school, Zwolle

Van Sportservice Zwolle, De Muzerie, centrum voor de kunsten, Bibliotheek Zwolle

## Inleiding

De gemeente Zwolle start in 2008 met de impuls brede scholen, sport en cultuur. Daarmee geeft zij uitvoering aan een door het rijk geïnitieerde regeling waarmee een structurele impuls gegeven kan worden aan brede scholen, sport en cultuur en waarmee tevens een verbreding en verdieping van de BOS-impuls bewerkstelligd kan worden. Om dit te bereiken wil het rijk samenwerken met gemeenten en de sport- en cultuursector en heeft zij de mogelijkheid gecreëerd van combinatiefuncties. In Zwolle gaat het om 16,8 structurele formatieplaatsen aan combinatiefuncties.

Het doel van de combinatiefuncties is meerledig:

- Meer sport- en cultuuraanbod op en om de brede school in het primair- en voortgezet onderwijs;
- De ontwikkeling van meer brede scholen met een sport- en cultuuraanbod;
- Versterking van sportverenigingen, zodanig dat zij niet alleen in staat zijn de leden te bedienen, maar ook iets kunnen betekenen voor het onderwijs, de naschoolse opvang, de wijk en/of specifieke doelgroepen;
- Het bevorderen dat de jeugd vertrouwd raakt met kunst en cultuur en komt tot actieve kunstbeoefening.

## Opdrachtgeverschap gemeente Zwolle

De impuls wordt uitgevoerd onder regie van de gemeente Zwolle. Dit houdt in dat de gemeente bij het uitvoeren van de impuls de spin in het web is, zodat zij overziet welke initiatieven er zijn, hoe ze worden uitgevoerd, door wie, of ze niet in strijd zijn met bestaande beleidsdoelen, of het financiële verloop goed is etc. De gemeente legt hierover verantwoording af aan het rijk. In het eerste jaar financiert het rijk 100% daarna is sprake van 40% rijksfinanciering en ca. 60% gemeentelijke financiering.

In Zwolle zijn er nog geen brede scholen in het voortgezet onderwijs. Dat is dan ook de reden dat de gemeente Zwolle in eerste instantie kiest voor inzet van de combinatiefuncties in het basisonderwijs waar op dit moment al een aantal brede scholen is en waar ook de komende jaren uitbreiding te verwachten is. Op termijn kan de impuls ook uitgebreid worden naar het voortgezet onderwijs.

De gemeente ziet de brede scholen als een belangrijk middel om bij te dragen aan condities voor een optimale ontwikkeling van de Zwolse jeugd en de wijk. Kenmerkend voor de brede school is de integrale benadering van opvoeding en onderwijs. De brede school brengt voorzieningen bij elkaar en maakt samenhang en afstemming mogelijk.

Het is vanuit dit standpunt dat de gemeente in eerste instantie Sportservice, de Muzerie en Bibliotheek Zwolle benadert om invulling te geven aan de combinatiefuncties. In een vervolgfase kunnen daarvoor ook andere organisaties benaderd worden.

De gemeente Zwolle kiest nadrukkelijk voor het inhoudelijk vertrekpunt dat de vraag vanuit de brede school leidend is. Dat betekent dat zowel Sportservice, Muzerie en Bibliotheek hun aanbod zullen moeten afstemmen op de vraag van de brede school. Daarbij kunnen zij putten uit het bestaande aanbod, maar zullen zij daarnaast ook een aanbod op maat leveren. Daarnaast is het voor de gemeente van belang dat er

vooral van een wijkgerichte aanpak sprake is. De brede school is het vertrekpunt, maar door gebruik te maken van voorzieningen en initiatieven in de wijk kan het aanbod van zowel Sportservice, Muzerie en Bibliotheek vanuit de brede school een uitstraling hebben naar de wijk waarin de school zich bevindt.

## **Gezamenlijke uitvoering door Sportservice, De Muzerie en Bibliotheek Zwolle.**

De drie instellingen onderschrijven de door de gemeente Zwolle geformuleerde uitgangspunten en doelstellingen en vertalen die als volgt:

De combinatiefuncties leiden in Zwolle tot een vraaggericht aanbod waardoor:

- Kinderen binnen hun schoolloopbaan structureel in aanraking komen met kunst, cultuur en sport;
- het actief deel nemen aan sportieve en culturele activiteiten bij kinderen gestimuleerd wordt;
- kinderen zich sociaal, emotioneel en cultureel verder ontwikkelen;
- het lezen, het bewegen en de cultuurparticipatie bij kinderen bevordert en verbeterd wordt;
- het plezier aan sport, het bewegen en het uitoefenen van culturele activiteiten door jeugd ervaren wordt als zinvolle invulling van hun vrije tijd.

Daarmee leveren Sportservice, Muzerie en Bibliotheek Zwolle een aanbod dat:

- uitgaat van de vraag van de school;
- uitgevoerd kan worden zowel onder als na schooltijd;
- verbindingen heeft in de wijk;
- synergie brengt tussen de drie instellingen bij het bereiken van de beoogde resultaten.

## **Het basisaanbod vanuit de drie instellingen**

De drie instellingen leveren een basisaanbod aan dat gestoeld is op reeds bestaande initiatieven, projecten, en regelingen. Te denken valt dan aan initiatieven op het gebied van o.a. taalachterstand, leesbevordering, literaire activiteiten, mediawijsheid, dagarrangementen, naschoolse opvang, sport en cultureel educatieve activiteiten. De uitdaging is vanuit de vraag van de brede school te bekijken of deze initiatieven binnen de kaders van de impuls versterkt kunnen worden en omgekeerd de impuls kunnen versterken.

### **• Sportservice**

Sportservice Zwolle heeft in de afgelopen 4,5 jaar vanuit het breedtesportbeleid van de gemeente en vanuit de BOS-projecten een groot aantal producten ontwikkeld en uitgevoerd. Deze producten zijn ontwikkeld ter bevordering van:

- de kennismaking met sport en bewegen;
- de sportparticipatie;
- de kwaliteitsverbetering binnen het bewegingsonderwijs;
- de deelname aan sport en beweegactiviteiten tussen- en naschools
- de rol van de sportvereniging in het onderwijsprogramma en naschools sport- en beweegaanbod.

Ook is de afgelopen jaren op een aantal scholen veel ervaring opgedaan met de inzet van duale vakleerkrachten en sportdocenten die allen beschikken over een onderwijsbevoegdheid. Bij de ontwikkeling en uitvoering van haar sport- en beweegprogramma's maakt Sportservice gebruik daar waar mogelijk van het aanbod van sportverenigingen.

De komst van de Brede Impuls biedt Sportservice Zwolle op basis van de vraag van de brede scholen de mogelijkheid de ontwikkelde producten en de inzet van menskracht in aangepaste vorm te continueren, indien dat past bij de vraag van de brede scholen.

- **De Muzerie**

Kunstencentrum De Muzerie biedt de Zwolse Brede Scholen diverse mogelijkheden afgestemd op de vraag van de scholen, zoals:

- Onder schooltijd: In een lessenserie Theater, Muziek, Beeldend of Dans krijgen de leerlingen in een Kunstkwartet de kans om basisvaardigheden te leren. De lessen sluiten aan bij de belevingswereld van de doelgroep, waarbij plezier, ontdekken en leren voorop staat;
- Verlengde leertijd: 1 dag in de week gaan de kinderen een uur langer naar school onder leiding van een kunstenaar-docent;
- Relatie onder & na schooltijd: Kinderen die zich aangetrokken voelen tot toneelspelen, muziek, beeldend of dans kunnen hun talenten verder ontdekken. Bijvoorbeeld door een instrumentale verkenning na schooltijd door het volgen van een concert 3 Muzerie;
- Na schooltijd: Gedurende een schooljaar komen de vier kunstdisciplines in lesblokken van 6 weken in aan bod;
- Samenwerking met de Buiten Schoolse Opvang: Een gevarieerd aanbod waarbij een kunstenaar-docent van De Muzerie is op een dag ca drie uur aanwezig in de BSO. Kinderen buiten de BSO hebben de mogelijkheid om aan te sluiten.

- **Bibliotheek Zwolle**

De programmering van Bibliotheek Zwolle wordt afgestemd op de vraag van de scholen en hun leerlingen. Met Biebwijs.nl heeft Bibliotheek Zwolle een ruime keuze aan programma's ontwikkeld. In samenwerking met andere organisaties, ook landelijk, is nog veel meer beschikbaar en mogelijk, waarbij taalachterstand, leesbevordering, literatuur, schrijven, talentontwikkeling en mediawijsheid naar keuze aandachtgebieden kunnen zijn.

Enkele voorbeelden:

- Doorgaande leerlijn mediawijsheid, mr. Web, schoolbieb.nl
- Doorgaande leerlijn leesbevordering, Kilometerlezen en Boeksurvival
- Leesvirus
- Schrijver op bezoek
- Al@din

## **Invulling van de combinatiefunctie vanuit de drie instellingen**

Sportservice ziet de invulling van de combinatiefunctie in personele zin vooral als iemand die onderwijstaken en sporttaken combineert met als doel het stimuleren van een dagelijks sport- en bewegingsaanbod op en rond de scholen voor alle leerlingen.

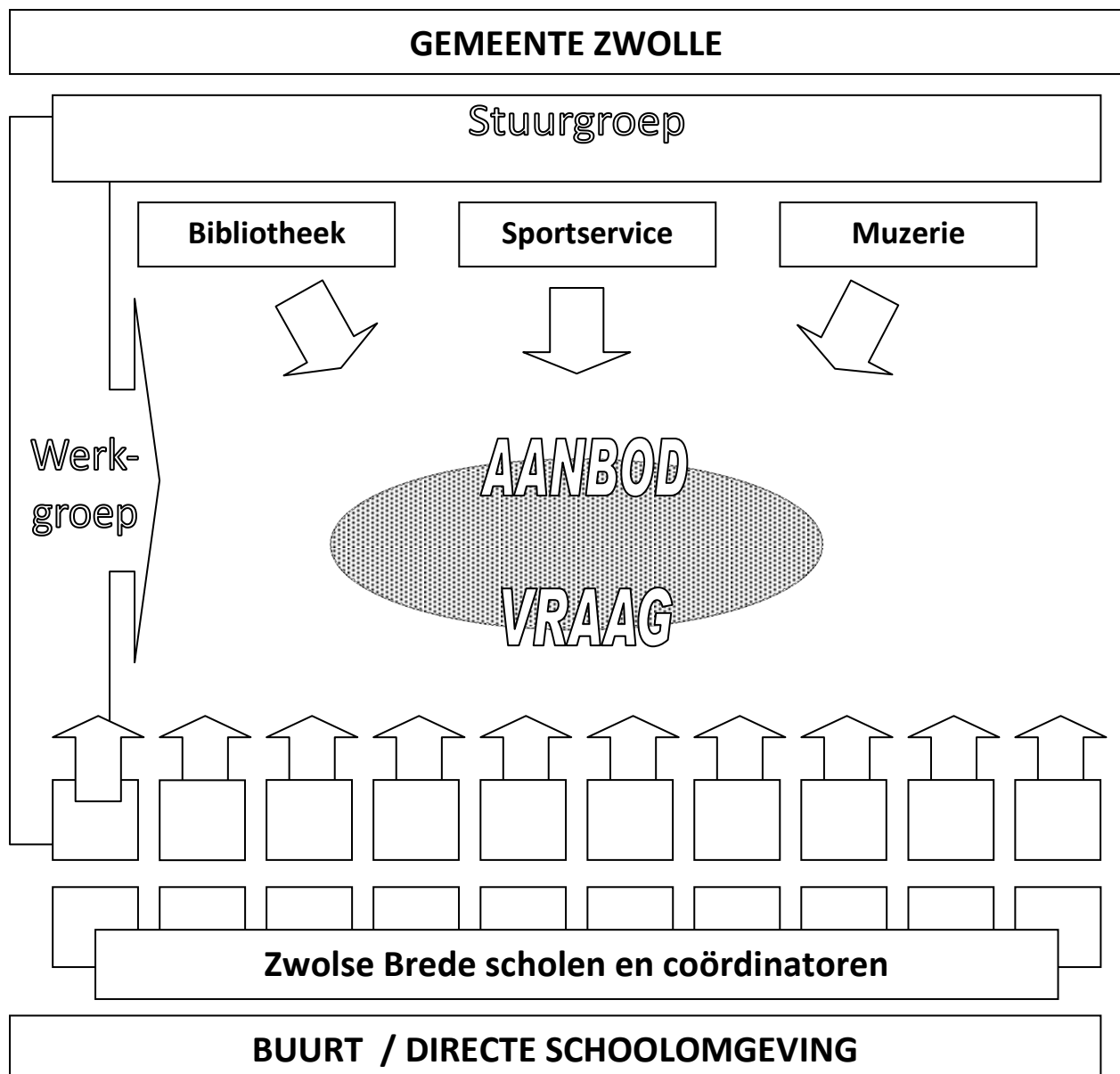
De Muzerie ziet de combinatiefunctie als een inhoudelijke functie: een kunstenaar-docent, die zowel onder schooltijd als na schooltijd kunst- en cultuurprogramma's uitvoert met als doel dat de kinderen vertrouwd raken met kunst & cultuur en komen tot actieve kunstbeoefening.

Bibliotheek Zwolle ziet de combinatiefunctie als een enthousiaste coördinator/begeleider/netwerker die vanuit meerdere rollen en verantwoordelijkheden een spilfunctie vervult tussen de bibliotheek en de brede school met als doel de leerlingen te helpen bij hun taal- en talentontwikkeling en om mediawijs te worden.

Alle drie de instellingen zijn bereid het werkgeverschap van de combinatiefuncties op zich te nemen. Zij zullen er in gezamenlijkheid zorg voor dragen dat overleg en afstemming plaats vindt tussen de verschillende medewerkers. Immers, pas als dat aspect ook goed uit de verf komt, kan werkelijk sprake zijn van samenhang en dat is wat de gemeente Zwolle mede met de impuls beoogt.

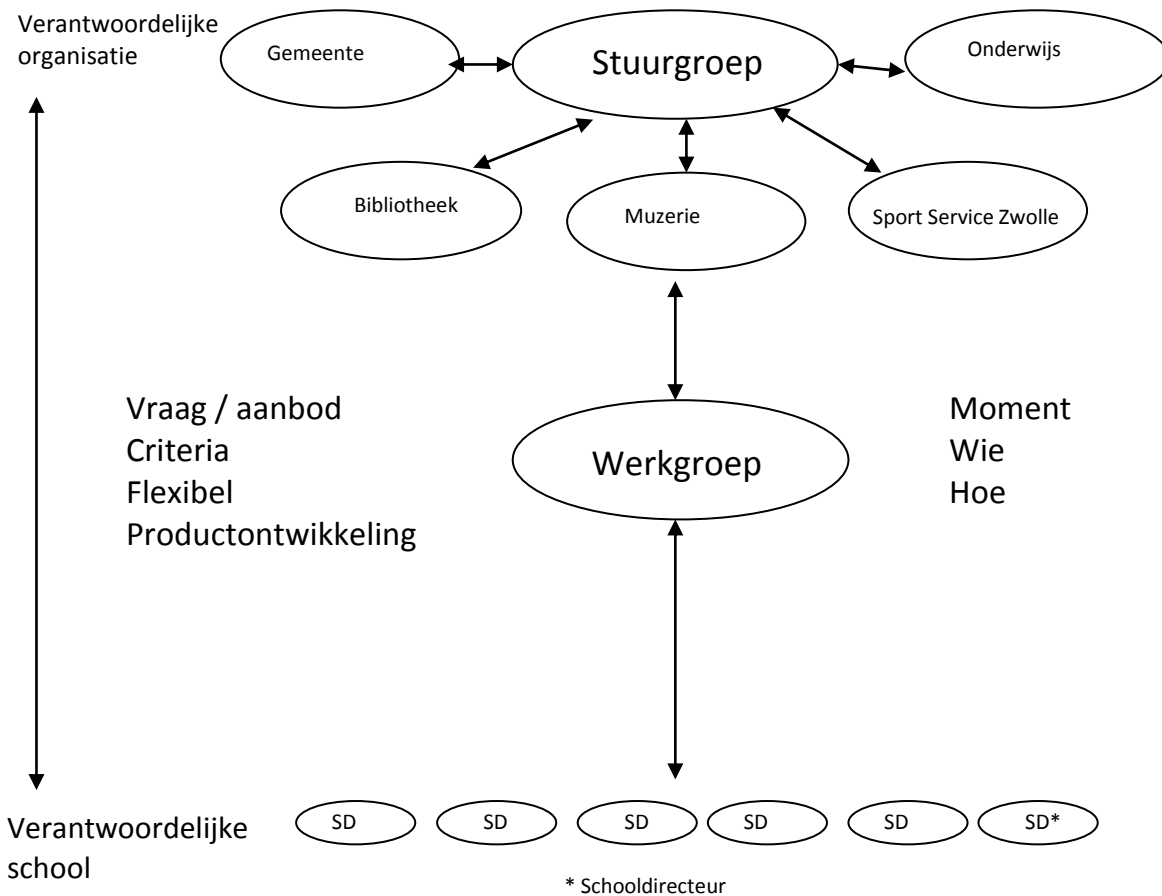
## Afstemming van vraag en aanbod

Om vraaggestuurd te kunnen werken dienen de scholen een heldere vraag te formuleren, zodat de aanbieders een passend aanbod kunnen ontwikkelen. Het onderstaande schema biedt een beeld van het proces waarin vraag en aanbod samen komen om tot afgestemde productontwikkeling te kunnen komen.



Als antwoord op de vragen van de brede scholen dienen de aanbieders tot productontwikkeling te komen binnen de kaders van het vastgestelde beleid, waarbij aandacht dient te zijn voor flexibiliteit als antwoord op een mogelijk voortdurend veranderende vraag. De gemeente is eindverantwoordelijk en geeft de regie in handen van de stuurgroep, waarin gemeente, schoolbesturen, sportservice, bibliotheek en De Muzerie zijn vertegenwoordigd. Deze stuurgroep ziet toe op een juiste invulling van het beleid, waarbij de werkgroep de uitvoerende werkzaamheden verricht en de verbinding tussen vraag en aanbod verzorgt. Het bijeen brengen van vraag en aanbod is een georganiseerd moment, waarbij een vertegenwoordiging van alle instellingen aanwezig is.

## Verantwoordelijkheden



## Gezamenlijk aanpak

Hoewel iedere instelling vanuit eigen expertise en verantwoordelijkheid de invulling van de combinatie-functie oppakt, zorgen zij voor een gezamenlijke aanpak richting scholen. Deze aanpak wordt afgestemd met de gemeente en daartoe stellen zij een plan van aanpak op. In dat plan van aanpak worden per jaar doelstellingen geformuleerd. Enkele keren per jaar rapporteren de instellingen over de voortgang van deze doelstellingen aan de gemeente. Daarnaast rapporteren zij over het aantal scholen dat zij bedienen, het aantal activiteiten dat wordt afgenomen en meten zij jaarlijks de tevredenheid van de scholen over het aanbod.

03-12-2008

Sportservice Zwolle  
Kunstencentrum De Muzerie  
Bibliotheek Zwolle